

25102023-2.0



**ПАСПОРТ И РУКОВОДСТВО ПО
ЭКСПЛУАТАЦИИ
ЛЕБЕДКА ЭЛЕКТРИЧЕСКАЯ
ЛМ-10А г/п 10000 кг Н-415 м
(без каната)**





Оглавление

1. Общие сведения об изделии	4
2. Назначение.....	4
3. Технические характеристики	4
4. Устройство и принцип работы.....	5
5. Монтаж	6
6. Меры предосторожности	7
7. Подготовка к работе.....	8
8. Гарантийные обязательства	9

Свидетельство о приемке

Лебедка электрическая ЛМ-10А
Заводской

№ _____

соответствует указанным в настоящем паспорте техническим данным и признана годной к эксплуатации.

Настоящий паспорт является объединенным документом, содержащим техническое описание лебедки, указания по эксплуатации и технические данные.

Производитель оставляет за собой право внесения конструктивных изменений в изделие без ухудшения потребительских свойств изделия. Цвет, компоновка, блоки, узлы и агрегаты могут быть изменены без предварительного уведомления, если данное обстоятельство не влечет изменение характеристик готового изделия.

При изучении конструкции и правил эксплуатации лебедки следует руководствоваться, кроме настоящего паспорта, эксплуатационной документацией того грузоподъемного устройства, для комплектации которого лебедка предназначена.

Дата выпуска _____

Штамп ОТК

(подпись)

Дата консервации _____

Срок консервации _____

1. Общие сведения об изделии

Лебедка электрическая

Индекс ЛМ-10А

Заводской № _____

Дата выпуска _____

2. Назначение

Лебедка электрическая ЛМ-10А предназначена для производства подъемно-транспортных операций пристроительных, монтажных и других работах, а также для комплектации строительных подъемных устройств.

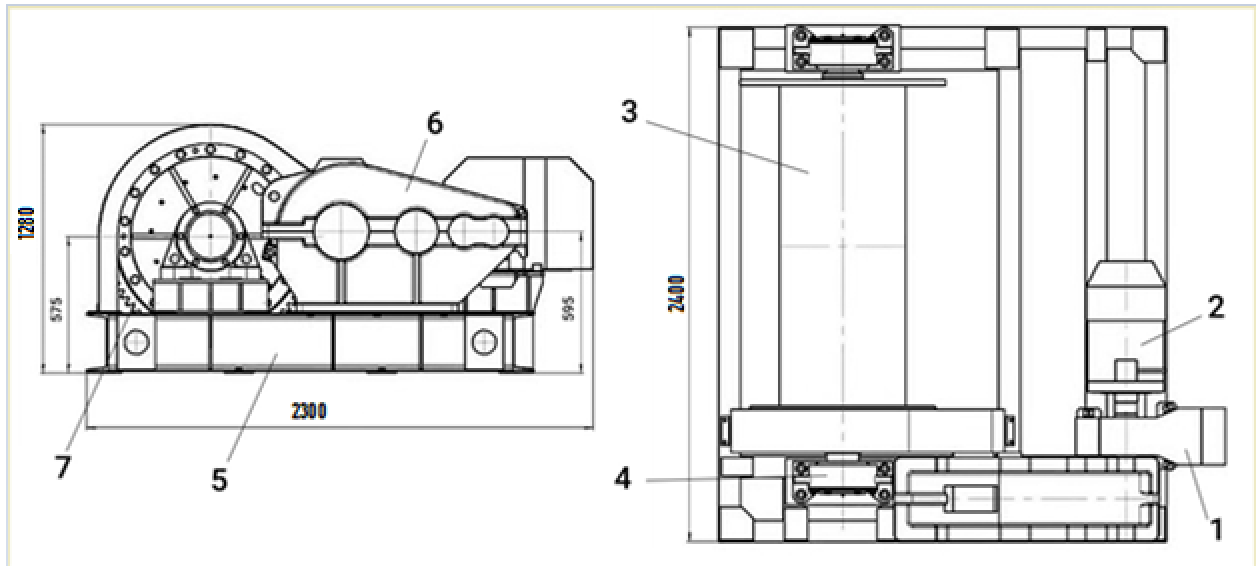
Лебедка не предназначена для подъема людей.

Лебедка рассчитана для работы в следующих условиях:

- 1) окружающая среда – невзрывоопасная;
- 2) температура окружающей среды от -40°C до +40°C;
- 3) рабочее положение – крепление на горизонтальной площадке;
- 4) режим работы – легкий. Срок службы изделия – 5 лет.

3. Технические характеристики

Артикул	114105
Тяговое усилие в канате, кг	10000
Климатическое исполнение	У2
Расчетная скорость навивки каната, м/мин	0,11
Канатоемкость барабана, м	415
Диаметр каната, мм	32 по ГОСТ 2688-80,
Потребляемая мощность, кВт	15
Режим работы, ПВ, %	легкий 25
Род тока	перем.
Напряжение, В	380
Частота, Гц	50
Габаритные размеры, мм	
Длина	2400
Ширина	2300
Высота	1280
Масса без каната, кг	3500



Состав лебедки:

1. Тормоз ТКГ с тормозной муфтой;
2. Двигатель 15 кВт;
3. Барабан для намотки троса;
4. Опора подшипниковая;
5. Сварная рама;
6. Редуктор;
7. Шестерня вращения барабана лебедки.

4. Устройство и принцип работы

Лебедка состоит из следующих основных узлов: жесткой сварной рамы, барабана, редуктора, электродвигателя, муфты с тормозным шкивом, тормоза, выносной опоры, шкафа с электроаппаратурой.

Узел барабана представляет собой гладкий чугунный (стальной) барабан с ребордами для многочисленной навивки каната.

Ось барабана опирается на две опоры с шариковыми сферическими подшипниками. Одна из опор выполнена в виде отдельной чугунной (стальной) стойки, а другой опорой служит специальное «гнездо» на выходном валу редуктора.

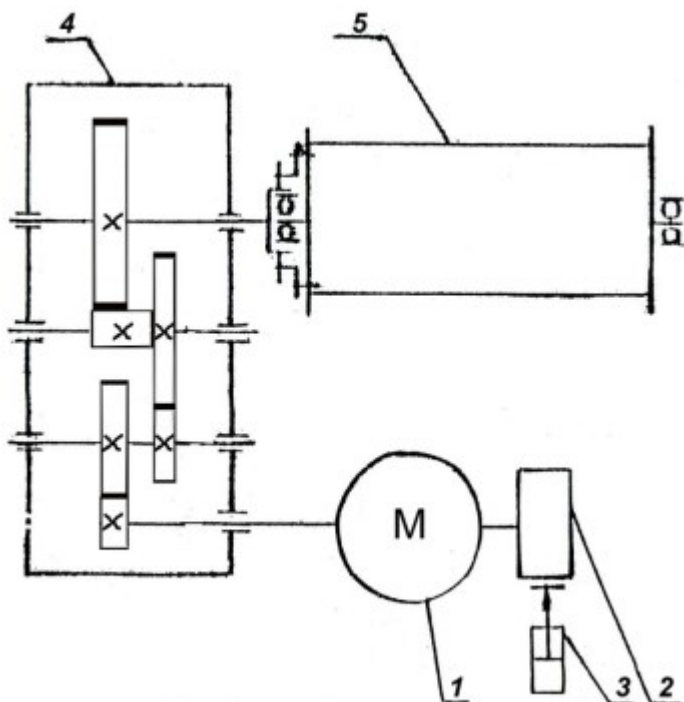
Редуктор лебедки – специальный двухступенчатый с выходным концом, имеющим специальное «гнездо» для опоры барабана.

Канат на барабане крепится прижимными планками.

Вращение от электродвигателя передается на барабан через муфту и редуктор. Одна из полумуфт выполнена в виде тормозного шкива.

Управление лебедки дистанционное с пульта управления.

Кинематическая схема



1. Электродвигатель 5АИ160S4У1
2. Муфта тормозная
3. Тормоз ТКГ-200
4. Редуктор РМ350-31,5-22
5. Барабан
6. Подшипник 1611 ГОСТ 5720-75 (2шт)

5. Монтаж

Лебедка монтируется на специально устроенной площадке в соответствии с монтажными чертежами проекта фундаментными болтами.

Место установки лебедки должно быть достаточно просторным для производства осмотра, ремонта и обслуживания механизма. При установке лебедки необходимо обеспечить ее горизонтальное положение.

Электромонтаж лебедки выполняется специалистом в соответствии с принципиальной электрической схемой, помещенной в настоящем паспорте.

Установка пускорегулирующей аппаратуры производится в местах, защищенных от прямого воздействия солнечного излучения и атмосферных осадков.

Лебедка устанавливается на фундамент (допустимый уклон не более 3° в любом направлении).

1. Провернуть «от руки» редуктор на полный оборот барабана.
2. Подключить лебедку к электросети (напряжение, В, согласно паспортных данных).

3. Произвести регулировку тормоза.
 4. Проверить заземление.
 5. Проверить работу лебедки на холостом ходу, произвести три пробных подъема груза и при необходимости вновь отрегулировать тормоз.
- Примечание: лебедка поставляется со слитым из редуктора маслом и неотрегулированным тормозом.

6. Меры предосторожности

При монтаже, эксплуатации, ремонте лебедки монтажно-тяговой необходимо руководствоваться ГОСТ 12.2.003-74 «Оборудование производственное. Общие требования безопасности», ГОСТ 12.3.033-84 «Строительные машины. Общие требования безопасности при эксплуатации», ГОСТ 12.3.002-75 «Процессы производственные. Общие требования безопасности», ГОСТ 12.1.003-83 «Шум. Общие требования безопасности».

В целях обеспечения нормальной работы и предупреждения несчастных случаев запрещается:

- начинать работу на неисправной лебедке;
- допускать посторонних лиц к работающей лебедке;
- производить чистку, смазку либо ремонт во время работы;
- производить какие-либо работы с электрооборудованием, находящимся под напряжением;
- поднимать груз, превышающий паспортную грузоподъемность.

Необходимо, чтобы электропроводка имела исправную изоляцию и была тщательно защищена от повреждений. Лебедка в обязательном порядке должна быть заземлена. Класс защиты от поражения электрическим током – 01, требования к защитному заземлению по ГОСТ 12.2.007.0-75.

Проходы вокруг лебедки должны быть свободны от посторонних предметов.

Аварийное отключение лебедки производится путем разрыва цепи управления контактами толкателя с надписью «СТОП» поста управления.

К управлению лебедкой допускаются лица, прошедшие соответствующее обучение и инструктаж. На рабочем месте должна быть вывешена инструкция о правилах техники безопасности.

Тормоз должен быть отрегулирован и огражден защитой*.

* - лебедка поставляется без защитного кожуха.

Меры предосторожности

- Данная электрическая лебедка создана для операций тяги и подъема. Запрещено использовать данное оборудование для тяги, подъема, транспортировки людей или работать в местах, где под поднимаемым грузом могут находиться люди.
- К работе с лебедкой допускаются только специально обученные люди. Инспектируйте данную лебедку. Работайте и обслуживайте лебедку в соответствии с инструкцией. Не допускайте детей и посторонних лиц, незнакомых с данной инструкцией, к управлению лебедкой. Лебедка может стать причиной ранений.

- При управлении лебедкой операторы должны сосредоточить все свое внимание на работе и строго соблюдать правила эксплуатации и в случае рискованных обстоятельствах немедленно прекратить работу.
- Проверьте работу лебедки во всех режимах. Не используйте ее при любых повреждениях.
- Не превышайте разрешенную нагрузку.
- Не присоединяйте груз к полностью размотанному канату. Оставляйте как минимум пять полных витков на барабане.
- При работе с канатом используйте перчатки.
- Держитесь на расстоянии от троса и лебедки во время работы.
- Не тяните груз при невыполненных закрепляющих действиях.
- Не используйте поврежденный трос.
- Не направляйте трос руками, не стойте на стороне каната лебедки.
- Не оставляйте груз, висящий на тросе, без присмотра.
- После окончания работы или в перерыве груз не должен оставаться в поднятом состоянии.
- Запрещается выравнивание груза на весу.
- Запрещается проводить ремонт механизма при поднятом грузе.
- Оператор может начать двигать груз только после того, как убедится, что в зоне опасности отсутствуют люди и груз не перевернется.
- Если лебедка не может сдвинуть груз с места, отключите лебедку нажатием кнопки на пульте. Выявите причины, по которым он не двигается.
- Для обеспечения безопасности работы лебедки в ее линии электропередачи должен быть установлен дополнительный автоматический выключатель, соответствующий мощности двигателя.
- После окончания работы лебедку следует осмотреть, очистить от грязи и пыли, а затем выключить питание.

ВНИМАНИЕ! Для обеспечения безопасности при работе внешняя обшивка электрической лебедки должна быть заземлена, а в ее линии электропередачи должен быть установлен дополнительный автоматический выключатель.

7. Подготовка к работе

Перед запуском лебедки в эксплуатацию необходимо:

- 1) Очистить лебедку от предохранительной смазки и заполнить ванну редуктора минеральным маслом. Контроль осуществляется щупом в корпусе редуктора.
- 2) Проверить надежность затяжки всех болтовых соединений, состояние каната и его крепление на барабане.

8. Гарантийные обязательства

Всю необходимую документацию на продукцию можно получить, обратившись в филиал или к представителю/дилеру в вашем регионе/стране.

Гарантийный срок устанавливается 12 месяцев или 1200 моточасов со дня продажи конечному потребителю.

Полезный срок эксплуатации – 5 (пять) лет при условии соблюдения всех правил эксплуатации и технического обслуживания.

Консервация оборудования не предусмотрена заводом изготовителем.

Общие условия гарантии

Гарантийное обслуживание осуществляется, если причиной неисправности оборудования стало использование заводом изготовителем некачественных материалов, нарушение технологии производства, допущение брака оборудования и его отдельных узлов, агрегатов и составных частей. Устранение неисправности может быть осуществлено проведением ремонта или замены неисправной детали/узла агрегата, а также оборудования в целом (только для случаев, когда ремонт и восстановление оборудования невозможно осуществить).

При этом право выбора выполнять ремонт либо замену, а также каким способом выполнять ремонт, принадлежит работникам сервисного центра.

Замененные детали переходят в собственность сервисного центра. Гарантийный срок на детали и комплектующие агрегата, замененные либо отремонтированные в рамках гарантийного обслуживания, истекает одновременно с истечением гарантийного срока на оборудование.

В целях определения причин отказа и/или характера повреждений изделия производится диагностика оборудования сроком 10 рабочих дней с момента поступления оборудования в сервисный центр. По результатам диагностики принимается решение о ремонте изделия, либо отказе в обслуживании. При этом изделие принимается на диагностику только в полной комплектации, при наличии паспорта с отметкой о дате продажи и штампом организации-продавца.

Гарантийные обязательства не распространяются на:

1. Ущерб, причиненный другому оборудованию, работающему в сопряжении с данной техникой;
2. Быстроизнашивающиеся запасные части;
3. Обычный (нормальный) износ оборудования в процессе эксплуатации;
4. Поломки, которые возникли после использования оборудования совместно с другим не подходящим для этого оборудованием;
5. Поломки, вызванные форс-мажорными обстоятельствами, несчастными случаями, стихийными бедствиями, преднамеренными или неосторожными действиями собственника оборудования или привлеченными им лицами или третьих лиц, в том числе при осуществлении транспортировки. А также любым внешним воздействием (физическим, химическим, электрическим), небрежностью в обращении, самостоятельным ремонтом (модификацией), пренебрежением в

обслуживании и хранении, несоблюдением регламента технического обслуживания;

6. Поломки, вызванные неправильным пониманием инструкции по эксплуатации, сознательным или случайным, равно как и ее несоблюдением.

Гарантийные обязательства полностью аннулируются в случаях:

1. Истечения срока гарантии;
2. Наличия повреждений, вызванных попаданием внутрь агрегата посторонних предметов, веществ, жидкостей, частиц и пыли;
3. Наличия разрушения деталей со следами химической коррозии, а также механических повреждений;
4. Несоблюдения правил эксплуатации оборудования либо его использования не по назначению;
5. Установки и эксплуатации заведомо неисправного оборудования или в условиях, противоречащих правилам его эксплуатации;
6. Использования неподходящих и неодобренных заводом изготовителем запасных частей, агрегатов и элементов;
7. Наличия прямых и косвенных следов сборки-разборки оборудования и его составных частей;
8. Образования дефекта в результате замены запасных частей или при обслуживании оборудования специалистами не авторизованного сервисного центра;
9. Использования рабочих жидкостей (масла, смазки, топлива, и иных ГСМ), марка которых не соответствует указанной в паспорте (инструкции по эксплуатации), либо при их загрязнении и неудовлетворительном качестве.

Порядок подачи рекламаций:

Гарантийные рекламации принимаются в течение гарантийного срока. Для этого запросите у организации, в которой вы приобрели оборудование, бланк для рекламации и инструкцию по подаче рекламации.

Оборудование, отосланное дилеру или в сервисный центр в частично или полностью разобранном виде, под действие гарантии не подпадает. Все риски по пересылке оборудования дилеру или в сервисный центр несет владелец оборудования.

Другие претензии, кроме права на бесплатное устранение недостатков оборудования, под действие гарантии не подпадают.

ВНИМАНИЕ: Гарантия не распространяется на технику, не имеющую в паспорте или сервисном листе отметок о дате и месте продажи, предпродажной подготовке, а также о прохождении всех плановых ТО, предписанных по регламенту.

Гарантийное обслуживание осуществляется организацией, выполняющей периодическое техническое обслуживание механизма. Доставка гарантийной техники до сервисного центра и обратно осуществляется силами владельца и за его счет.

Оборудование, не имеющее маркировки, с нечитаемыми и поврежденными информационными табличками (шильдиками) сервисным центром не принимается.

Торговая организация несет ответственность по условиям настоящих гарантийных обязательств только в пределах суммы, уплаченной покупателем за данное изделие.

При обращении в Службу сервиса владелец обязан предоставить Гарантийный талон, Сервисный паспорт, товарно-финансовые документы и акт рекламации. Серийный номер и модель передаваемой в ремонт техники должны соответствовать указанным в гарантийном талоне.

Перечень комплектующих с ограниченным сроком гарантийного обслуживания.

Комплектующие	Срок гарантии
Электродвигатель	1 год
Канат (трос)	гарантия отсутствует



Информация данного раздела действительна на момент печати настоящего руководства. Актуальная информация о действующих правилах гарантийного обслуживания опубликована на официальном сайте группы компаний TOR INDUSTRIES www.tor-industries.com (раздел «сервис»).

**СЕРВИСНЫЙ ПАСПОРТ
ПАСПОРТНЫЕ ДАННЫЕ**

МОДЕЛЬ:

СЕРИЙНЫЙ НОМЕР:

ДАТА ПРОДАЖИ:

 / /

ГАРАНТИЙНЫЙ СРОК:

ИНФОРМАЦИЯ О ПРОДАВЦЕ:

КОМПАНИЯ:

АДРЕС:

КОНТАКТЫ:

ТЕЛ:

СЕРВИСНЫЕ ОТМЕТКИ

М.П.

Настоящим удостоверяем выполнение всех контрольных операций и испытаний. Техника полностью укомплектована, исправна и готова к эксплуатации.

ДАТА

ОТМЕТКИ О ПРОХОЖДЕНИИ ТО И РЕМОНТА

Регламент ТО

--	--	--	--	--	--	--

Регламент ТО

--	--	--	--	--	--	--

Регламент ТО

--	--	--	--	--	--	--

Регламент ТО

--	--	--	--	--	--	--

Гарантийный ремонт

--	--	--	--	--	--	--

Плановый ремонт

--	--	--	--	--	--	--

Дата прохождения ТО

--	--	--	--	--	--	--

Исполнитель

--	--	--	--	--	--	--

Покупатель ознакомился с правилами безопасности и эксплуатации данного изделия, с условиями гарантийного обслуживания. Покупатель получил Руководство (паспорт) на русском языке. Техника (оборудование) получена в исправном состоянии, без видимых повреждений в полной комплектности, претензий по качеству не имею.

Покупатель _____ М.П.

